

Deux nouveaux *Haroldius* Boucomont de Bornéo (Coléoptères Scarabaeidae)

Renaud PAULIAN

Les Hespérides Saint Christoly, 4, rue Beaubadat - F. 33000 Bordeaux.

Two new *Haroldius* Boucomont, from Borneo. – The descriptions of *Haroldius discoidalis* n. sp. and *H. borneensis* n. sp. are given. A new key of the known species of this genus is established.

Key-words: Coleoptera - Scarabaeidae - *Haroldius* - Taxonomy - Borneo.

En décrivant, en 1985, un nouveau *Haroldius* de Sri-Lanka, j'avais tenté (*Revue suisse Zool.*, 92(1): 189-203) de dresser un tableau de détermination des espèces du genre. Un alinéa du tableau étant tombé à la composition celui-ci n'était pas utilisable; de plus, un caractère avait été mal interprété, l'exemplaire holotype unique étant trop mal préparé pour permettre une exacte interprétation. Mon ami M.Y. Cambefort, du Muséum de Paris, a bien voulu entreprendre de repréparer les holotypes uniques de plusieurs espèces ce qui m'a permis d'en reprendre l'étude à l'occasion de la description de deux nouvelles espèces de Sabah provenant des récoltes de MM. Burckhardt et Löbl.

Le genre *Haroldius* a une répartition typiquement orientale avec quatre espèces de l'Inde et du Pakistan, une du Népal, une de Sri Lanka, une de Thaïlande, deux du Vietnam, deux de Singapour, deux des Philippines, les deux décrites ci-dessous de Bornéo et au moins une espèce de Célèbes que doit décrire notre collègue le Dr J. Krikken.

Il s'agit d'un groupe d'espèces qu'il faut sans doute rattacher aux Canthonines et qui paraît inféodé aux Fourmis (*Pheidole*, *Ponera* et *Diacamma*) mais qui se capture aussi par tamisage de la litière de feuilles en forêt.

L'étude des rares individus connus - seuls *H. cardoni* Bouc. et *H. annandalei* (Silv.) ont été capturés en petites séries en Inde Centrale - fait apparaître l'extrême hétérogénéité des espèces qui y sont réunies. L'étude qui suit se fonde sur les matériaux du Muséum National d'Histoire Naturelle de Paris, sur ceux du Muséum d'Histoire Naturelle de Genève, dont je dois la communication à l'inlassable courtoisie du Dr I.

Löbl; il s'y ajoute un exemplaire de *H. philippinensis* Pereira, dont je dois la communication à l'obligeance du Professeur Howden, d'Ottawa.

J'ai ainsi pu voir toutes les espèces décrites, en général par leurs holotypes. Seuls *H. heimi* Wasm., *stevensi* Arrow et *philippinensis* Pereira ne me sont connus que par des exemplaires locotypiques et non par les holotypes.

***Haroldius discoidalis* nov. sp.**

H o l o t y p e : sexe non vérifié, SABAH, Poring Hot Springs, Langanan Falls, 900-950 m, 12.V.1987, Burckhardt et Löbl, Muséum de Genève.

P a r a t y p e : SABAH, E. Mt. Kinabalu, Ranau Kota, 1150 m, 24.V.1987, Burckhardt et Löbl, Muséum de Paris.

D e s c r i p t i o n : (Fig. 1) Long. 2 mm. - Corps orbiculaire, pas très convexe; avant-corps rougeâtre, élytres noirs. Dessus luisant, non chagriné, à pubescence courte et rare sur l'arrière des élytres.

Clypéus convexe au milieu, largement échancré en avant au milieu et bidenté; côtés évasés en courbe convexe en dehors vers l'arrière; bord postérieur des joues transverse et bien développé; angle externe des joues très marqué; suture clypéo-génale marquée, prolongée sur les côtés du front par une courte suture transverse. Ponctuation médiocre, régulière, écartée.

Pronotum très transverse, bombé; angles antérieurs faiblement saillants en avant et arrondis; côtés fortement courbés sur le quart apical, puis sensiblement parallèles (mais un peu concaves en dehors) vers l'arrière. Base finement rebordée sur les côtés qui portent quelques rares points un peu plus forts. Disque à ponctuation médiocre et éparse.

Elytres élargis en courbe régulière sur les côtés, à plus grande largeur un peu en arrière du milieu; stries très fines mais bien distinctes, un peu approfondies vers la base. Interstries plans, à fines griffures longitudinales et ponctuation fine et écartée, un peu plus forte et plus serrée sur les côtés.

Tibias antérieurs à angle apical externe arrondi; marge externe avec deux fortes dents.

Tibias postérieurs régulièrement arrondis sur l'arête supérieure; angle apical externe saillant et assez aigu.

Espèce proche de *H. fairmairei* Bouc. de Singapore dont elle diffère par la taille plus forte, les élytres à plus grande largeur au-delà du milieu et non au premier cinquième et par la ponctuation du thorax beaucoup plus faible, mais aussi éparse.

***Haroldius borneensis* nov. sp.**

H o l o t y p e : un exemplaire, sexe non vérifié, Sabah, Poring Hot Springs, Langanan Falls, 900-950 m, 12.V.1987, Burckhardt et Löbl, Muséum de Genève.

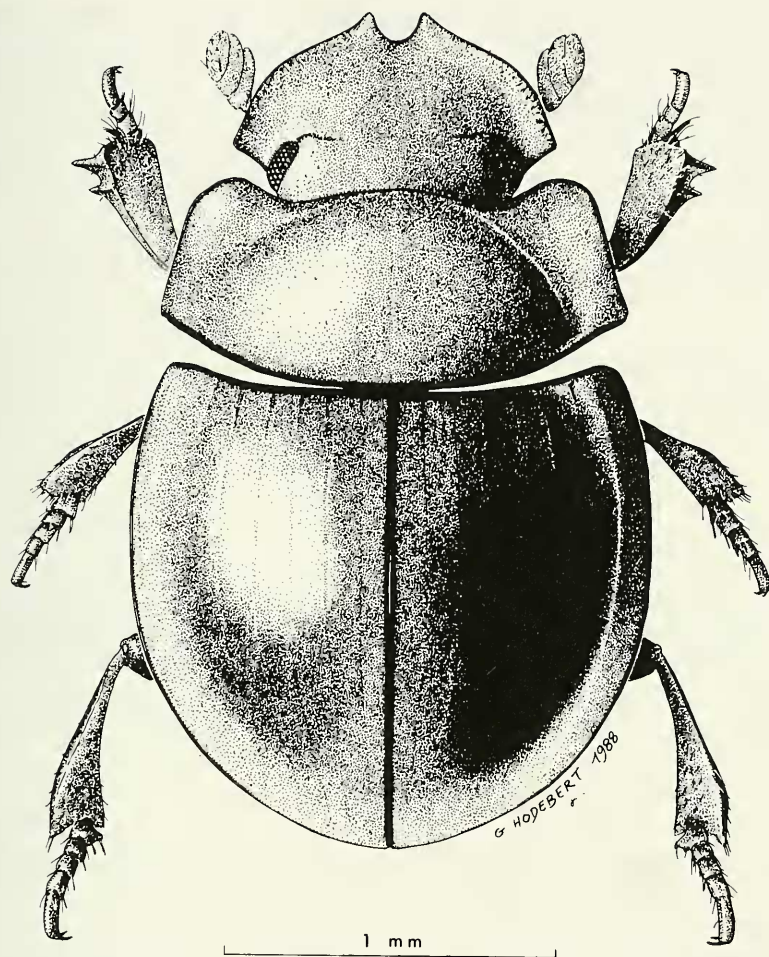


FIG. 1.

Haroldius discoidalis nov. sp.

Paratype, un exemplaire de même provenance, 14.V.1987, Burckhardt et Löbl, Muséum de Paris.

Description : Long. 2 mm. - Corps court, large, très convexe; avant-corps rougeâtre; élytres bruns ou noirs. Dessus brillant à chagrination isodiamétrale sur l'avant-corps et longitudinale sur les élytres. Pubescence longue, dressée, jaune, pas serrée, sur la partie postérieure des élytres.

Tête comme dans l'espèce précédente.

Pronotum à angles antérieurs arrondis, peu saillants; côtés élargis de façon presque régulière, en courbe convexe en dehors des angles antérieurs jusqu'aux angles

postérieurs qui sont droits. Base finement rebordée, marquée sur les côtés d'une série de stries écartées, assez fortes, progressivement plus allongées vers l'extérieur, faisant défaut au milieu de la base. Ponctuation médiocre et éparse.

Elytres à plus grande largeur au milieu; stries élytrales pratiquement effacées, invisibles, ponctuation des interstries plans, assez fine et peu dense.

Tibias antérieurs à deux fortes dents marginales externes; l'angle apical externe arrondi.

Tibias postérieurs un peu plus élargis que ceux de *H. discoidalis* nov. sp.; bord externe en courbe convexe en dehors, continue; angle apico-externe saillant mais à peu près droit.

L'espèce est reconnaissable à la combinaison d'une assez forte pubescence dressée sur l'arrière des élytres, l'effacement des stries élytrales et les stries du bord postérieur du pronotum formées de points allongés, relativement courtes et distinctement écartées.

CLEF DES ESPECES CONNUES DU GENRE HAROLDIUS

1. Tête en ovale allongé; clypéus à peine élargi en dehors des dents antérieures; bord postérieur des joues prolongeant la courbure de la tête. Tibias postérieurs relativement grêles 2
- Tête transverse; clypéus très fortement élargi en dehors derrière les angles antérieurs. Joues à bord postérieur franchement transverse et angle externe très marqué. Tibias postérieurs franchement élargis 3
2. Pronotum à ponctuation relativement forte. Vietnam *perroti* R. Paulian
- Pronotum à ponctuation très fine. Thaïlande *loebli* R. Paulian
3. Base des élytres fortement ensellée, les stries élytrales fortement approfondies à la base. Vietnam *fleutiauxii* R. Paulian
- Base des élytres non ensellée 4
4. Base du pronotum avec une impression médiane transverse limitée en dedans par une ligne arquée ou angulée, très visible 5
- Base du pronotum parfois un peu déprimée, mais sans ligne limitante transverse nette 7
5. Base du pronotum sans ligne de gros points, ni stries obliques crénelant le bord 6
- Base du pronotum avec de très courtes stries obliques, assez fortes et peu serrées, sur les côtés et des points crénelant la marge ou parfois avec seulement des points. Inde *stevensi* Arrow
6. Corps ovale. Pronotum à assez gros points épars. Soies élytrales longues et fines. Singapour *fairmairei* Boucomont
- Corps orbiculaire. Pronotum pratiquement lisse. Soies des élytres courtes et rares. Bornéo *discoidalis* nov. sp.
7. Tibias postérieurs coudés sur le bord interne. Népal *lassallei* Cambefort

- Tibias postérieurs à bord interne simplement concave 8
- 8. Base du pronotum avec de longues et fines stries serrées, atteignant, sur les côtés, le milieu du disque 9
- Base du pronotum à courtes et fortes stries écartées ou gros points crénelant la base 11
- 9. Dessus du corps non chagriné. Inde, Pakistan *heimi* Wasmann
- Dessus du corps chagriné 10
- 10. Stries de la base du pronotum très longues. Sri Lanka *herrenorum* R. Paulian
- Stries de la base du pronotum plus courtes. Singapore *rugatulus* Boucomont
- 11. Base du pronotum à stries courtes, fortes et écartées 12
- Base du pronotum crénelée de gros points 14
- 12. Stries élytrales nettement approfondies vers la base. Philippines
..... *philippinensis* Pereira
- Stries élytrales fines jusqu'à la base ou effacées 13
- 13. Dessus glabre et non chagriné. Philippines *globosus* Boucomont
- Dessus chagriné. Elytres à forte et longue pubescence dressée, peu serrée, en arrière. Bornéo *borneensis* nov. sp.
- 14. Pronotum à ponctuation dense et assez forte, points crénelant la base forte. Inde Centrale *annandalei* (Silvestri)
- Pronotum à ponctuation moyenne et écartée. Points crénelant la base faible. Inde Centrale *cardoni* Boucomont